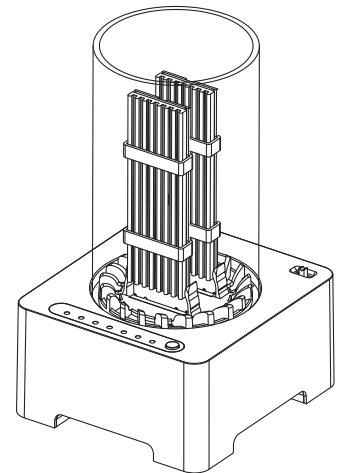


GRAUGEAR®

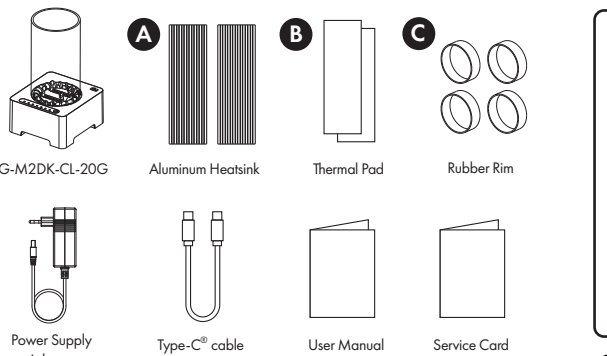
USB3.2 Gen2x2 Clone Station for 2x M.2 NVMe SSD



www.graugear.de

G-M2DK-CL-20G

Package Contents



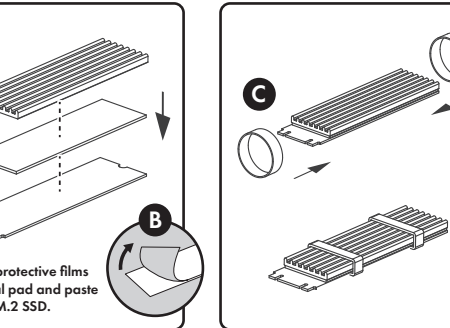
Features

- Supports PCIe x4 data transfer rates up to 20Gbps
- Bootable SSD cloning, without PC (stand-alone)
- Compatible with M.2 NVMe SSD size of 2230, 2242, 2260, 2280, 22110
- Supports PCIe NVMe M.2 SSD of M-Key
- 60mm fan for active cooling
- Premium aluminum heat sink with excellent cooling effort
- One-Key offline clone
- LED indication of the cloning progress
- LED indicator for power and access
- Power adapter 5V / 2A
- Supports Windows® and MacOS®

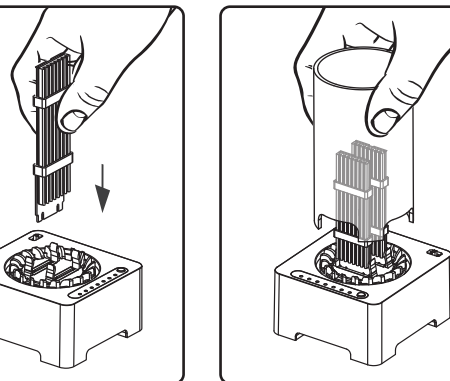
Specification

- Interface : M.2 M-Key
- External interface : USB3.2 Gen2x2 Type-C®
- Controller : JMS586U
- Supports SSD : M.2 NVMe SSD lengths: 2230, 2242, 2260, 2280 and 22110
- Transfer speed : PCIe USB3.2 Gen2x2 up to 20Gbit/s (Theoretic)
- Product material: Plastic / Aluminum
- Dimensions: L82 x W77 x H133mm
- Cable length: 35cm / 13.78 inches

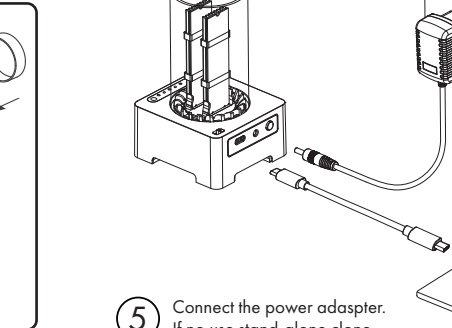
Startup with SSDs



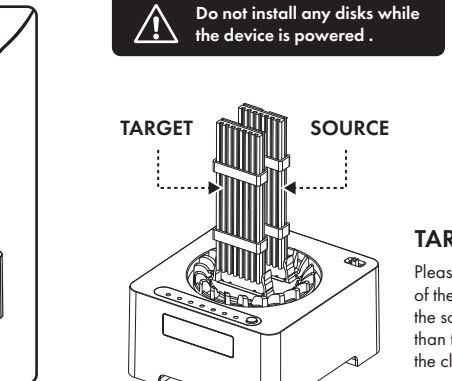
1 Install thermal silicon, M.2 SSD, and heatsink.



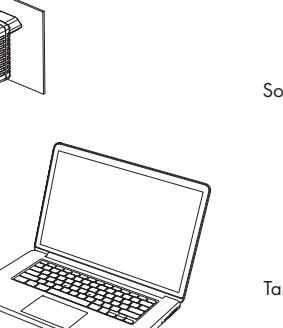
3 Insert the M.2 SSD card into the slot.



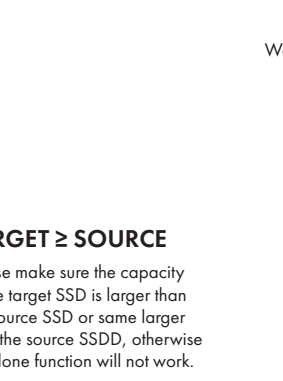
2 Put the aluminum alloy radiator on two Rubber Rim.



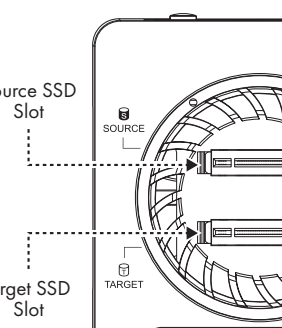
4 Insert the transparent protective tube into the clone station.



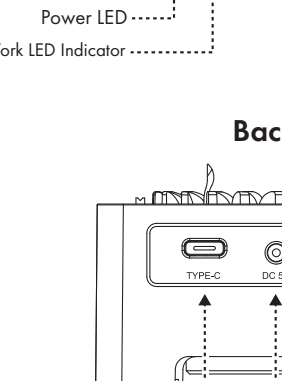
5 Connect the power adapter. If no use stand-alone clone function please connect the USB data cable with the computer.



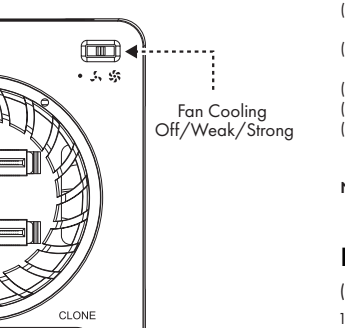
Do not install any disks while the device is powered.



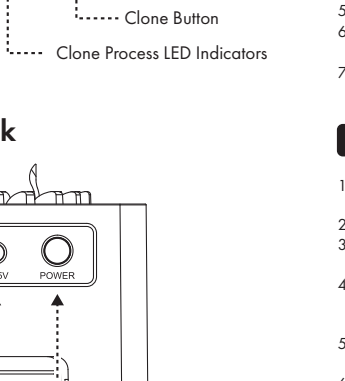
Do not install any disks while the device is powered.



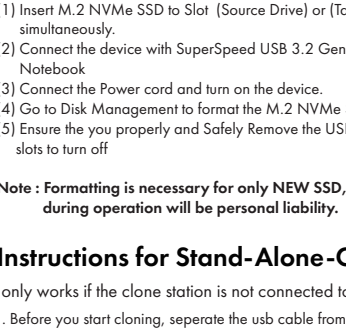
Do not install any disks while the device is powered.



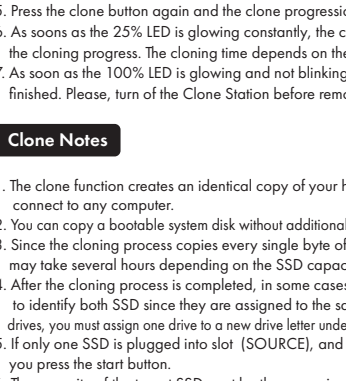
Do not install any disks while the device is powered.



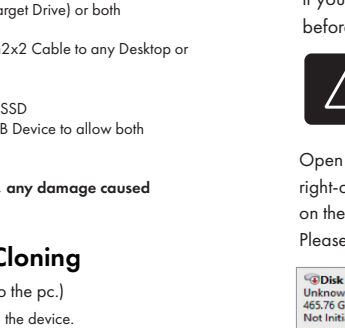
Do not install any disks while the device is powered.



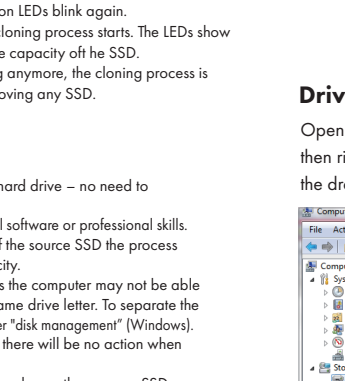
Do not install any disks while the device is powered.



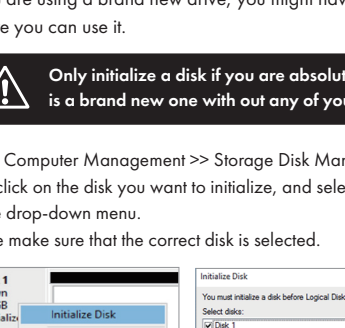
Do not install any disks while the device is powered.



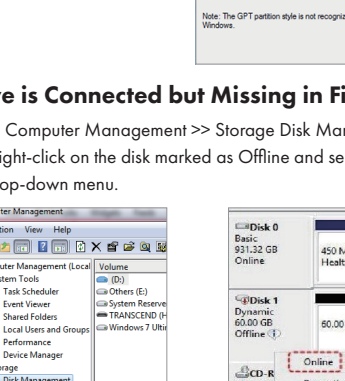
Do not install any disks while the device is powered.



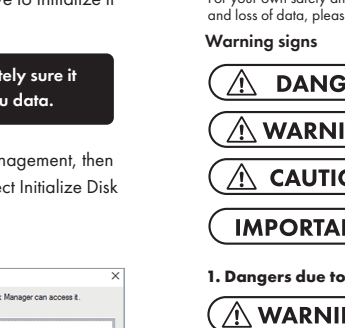
Do not install any disks while the device is powered.



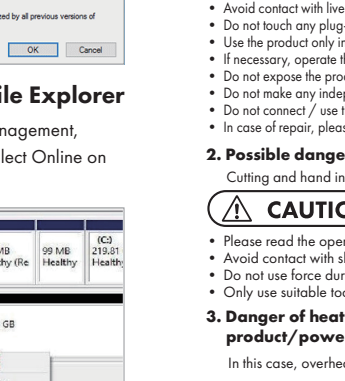
Do not install any disks while the device is powered.



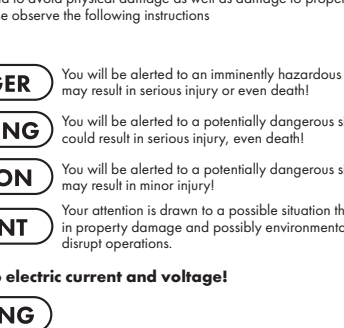
Do not install any disks while the device is powered.



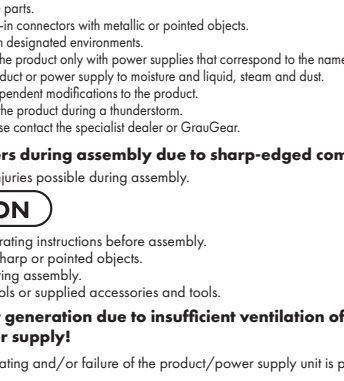
Do not install any disks while the device is powered.



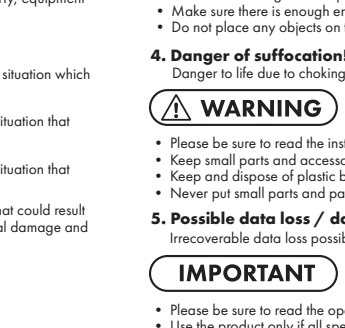
Do not install any disks while the device is powered.



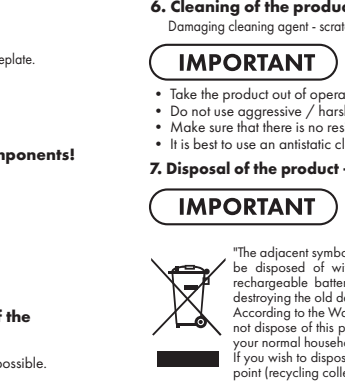
Do not install any disks while the device is powered.



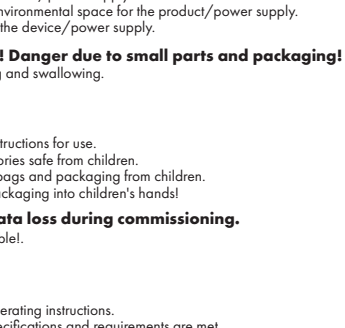
Do not install any disks while the device is powered.



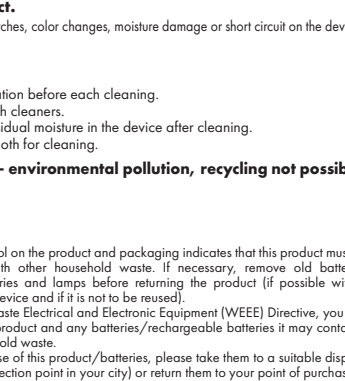
Do not install any disks while the device is powered.



Do not install any disks while the device is powered.



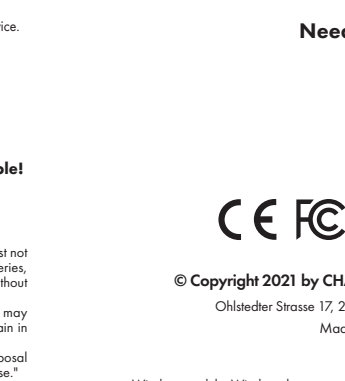
Do not install any disks while the device is powered.



Do not install any disks while the device is powered.



Do not install any disks while the device is powered.



Do not install any disks while the device is powered.



Do not install any disks while the device is powered.



Do not install any disks while the device is powered.

Desktop/Notebook Clone Station Mode

- (1) Insert M.2 NVMe SSD to Slot (Source Drive) or (Target Drive) or both simultaneously.
- (2) Connect the device with SuperSpeed USB 3.2 Gen2x2 Cable to any Desktop or Notebook
- (3) Connect the Power cord and turn on the device.
- (4) Go to Disk Management to format the M.2 NVMe SSD
- (5) Ensure the you properly and Safely Remove the USB Device to allow both slots to turn off

Note : Formatting is necessary for only NEW SSD, any damage caused during operation will be personal liability.

Instructions for Stand-Alone-Cloning

(only works if the clone station is not connected to the pc.)

1. Before you start cloning, separate the usb cable from the device.
2. Now insert the Source-SSD in the slot [SOURCE] and the Target-SSD in the slot [TARGET] ein.
3. Connect the power adaptor in the power outlet and and turn the Clone Station on.
4. Press and hold the Clone Button for at least 5 seconds, until the four conling progression LED's 25%-100% start blinking in a row back and forth.
5. Press the clone button again and the clone progression LEDs blink again.
6. As soon as the 25% LED is glowing constantly, the cloning process starts. The LEDs show the cloning progress. The cloning time depends on the capacity of the SSD.
7. As soon as the 100% LED is glowing and not blinking anymore, the cloning process is finished. Please, turn of the Clone Station before removing any SSD.

Clone Notes

1. The clone function creates an identical copy of your hard drive – no need to connect to any computer.
2. You can copy a bootable system disk without additional software or professional skills.
3. Since the cloning process copies every single byte of the source SSD the process may take several hours depending on the SSD capacity.
4. After the cloning process is completed, in some cases the computer may not be able to identify both SSD since they are assigned to the same drive letter. To separate the drives, you must assign one drive to a new drive letter under "disk management" (Windows).
5. If only one SSD is plugged into slot (SOURCE), and there will be no action when you press the start button.
6. The capacity of the target SSD must be the same size or larger than source SSD.
7. You may create a new volume with the remaining space on the target SSD after cloning.

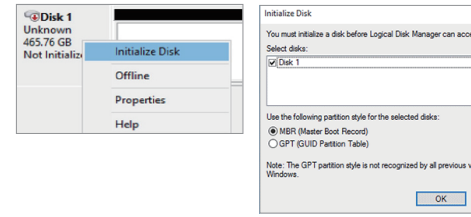
Using A Brand New Hard Drive

If you are using a brand new drive, you might have to initialize it before you can use it.

Only initialize a disk if you are absolutely sure it is a brand new one with out any of you data.

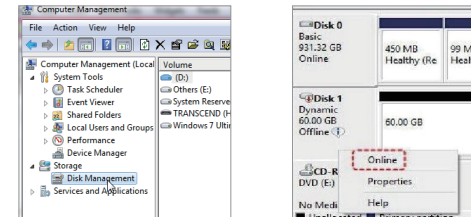
Open Computer Management >> Storage Disk Management, then right-click on the disk you want to initialize, and select Initialize Disk on the drop-down menu.

Please make sure that the correct disk is selected.



Drive is Connected but Missing in File Explorer

Open Computer Management >> Storage Disk Management, then right-click on the disk marked as Offline and select Online on the drop-down menu.



Safety information

For your own safety and to avoid physical damage as well as damage to property, equipment and loss of data, please observe the following instructions

Warning signs

- DANGER** You will be alerted to an imminently hazardous situation which may result in serious injury or even death!
- WARNING** You will be alerted to a potentially dangerous situation that could result in serious injury, even death!
- CAUTION** You will be alerted to a potentially dangerous situation that may result in minor injury!
- IMPORTANT** Your attention is drawn to a possible situation that could result in property damage and possibly environmental damage and disrupt operations.

1. Dangers due to electric current and voltage!

- WARNING**
- Avoid any contact with electrically conductive parts, there is a danger to life due to electric shock.
- Please read the operating instructions before use.
- Make sure the product is not energized before opening or working on it.
- Please do not remove the contact protection cover under any circumstances.
- Avoid contact with live parts.
- Do not touch any plug-in connectors with metallic or pointed objects.
- Use the product only in designated environments.
- If necessary, operate the product only with power supplies that correspond to the nameplate.
- Do not expose the product or power supply to moisture and liquid, steam and dust.
- Do not make any independent modifications to the product.
- Do not connect / use the product during a thunderstorm.
- In case of repair, please contact the specialist dealer or Graugear.

2. Possible dangers during assembly due to sharp-edged components!

Cutting and hand injuries possible during assembly.

CAUTION

- Please read the operating instructions before assembly.
- Avoid contact with sharp or pointed objects.
- Do not use force during assembly.
- Only use suitable tools or supplied accessories and tools.

3. Danger of heat generation due to insufficient ventilation of the product/power supply!

In this case, overheating and/or failure of the product/power supply unit is possible.

IMPORTANT

- Avoid external heat supply and provide air exchange.
- Keep fan outlets and heat sinks free.
- Avoid direct sunlight on the product/power supply.
- Make sure there is enough environmental space for the product/power supply.
- Do not place any objects on the device/power supply.

4. Danger of suffocation! Danger due to small parts and packaging!

Danger to life due to choking and swallowing.

WARNING

- Please be sure to read the instructions for use.
- Keep small parts and accessories safe from children.
- Keep and dispose of plastic bags and packaging from children.
- Never put small parts and packaging into children's hands!

5. Possible data loss / data loss during commissioning.

Irrecoverable data loss possible!

IMPORTANT

- Please be sure to read the operating instructions.
- Use the product only if all specifications and requirements are met.
- Always perform a data backup of storage media to be installed.
- Always perform a data backup before commissioning.
- Always perform a data backup before connecting new hardware.
- Only use the accessories supplied with the product.

6. Cleaning of the product.

Damaging cleaning agent - scratches, color changes, moisture damage or short circuit on the device.

IMPORTANT

- Take the product out of operation before each cleaning.
- Do not use aggressive / harsh cleaners.
- Make sure that there is no residual moisture in the device after cleaning.
- It is best to use an antistatic cloth for cleaning.

7. Disposal of the product - environmental pollution, recycling not possible!

IMPORTANT

The adjacent symbol on the product and packaging indicates that this product must not be disposed of with other household waste. If necessary, remove old batteries, rechargeable batteries and lamps before returning the product (if possible without destroying the old device and if it is not to be reused). According to the Waste Electrical and Electronic Equipment (WEEE) Directive, you may not dispose of this product and any batteries/rechargeable batteries it may contain in your normal household waste. If you wish to dispose of this product/batteries, please take them to a suitable disposal point (recycling collection point in your city) or return them to your point of purchase."

If you have any questions, please do not hesitate to contact our support at support@graugear.de or visit our website www.graugear.de

GRAUGEAR®



Need Help?

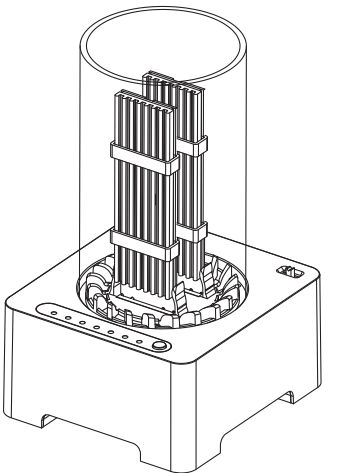


© Copyright 2021 by CHAB GmbH. All Rights Reserved
Ohlstedter Strasse 17, 22949 Ammersbek / Germany
Made in China

Windows and the Windows logo are registered trademarks of Microsoft Corporation.
Apple, macOS, MAC, iTunes and Macintosh are registered trademarks of Apple Computer.

GRAUGEAR®

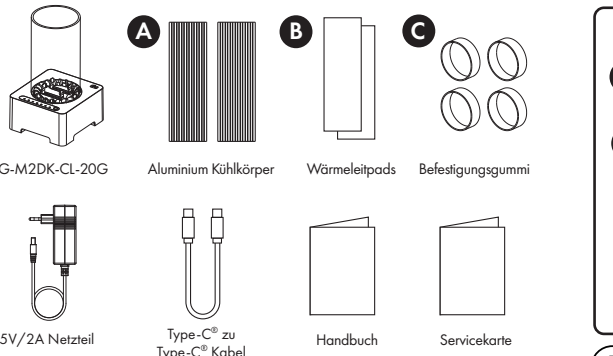
USB3.2 Gen2x2 Klonstation für 2x M.2 NVMe SSD



www.graugear.de

G-M2DK-CL-20G

Package Contents



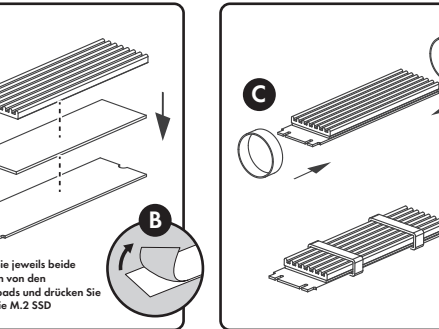
Hauptmerkmale

- Unterstützt PCIe x4 Datentransferraten von bis zu 20Gbit/s
- Erstellt eine Kopie einer bootfähigen Systemplatte ohne PC
- Kompatibel mit M.2 NVMe SSD Längen 2230, 2242, 2260, 2280 und 22110
- Unterstützt PCIe NVMe M-Key M.2 SSD
- 60mm aktiver Lüfter mit zwei Geschwindigkeitsstufen
- Zwei Aluminiumkühlkörper sorgen für gute Kühlleistung
- One-Key Standing-Alone Klonen
- LED-Klonvorgangsanzeige
- LED-Anzeige für Betrieb und Zugriff
- Netzadapter 5V / 2A
- Unterstützt Windows® und MacOS®

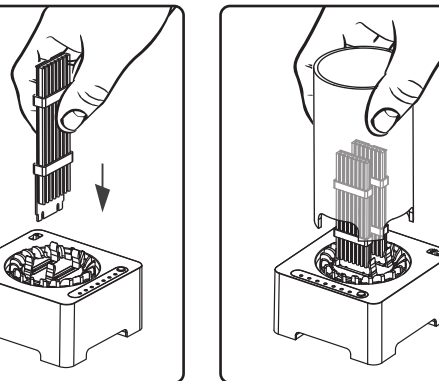
Specification

- Schnittstelle : M.2 M-Key
- Externe Schnittstelle : USB3.2 Gen2x2 Type-C®
- Chipsatz : JMS586U
- Unterstützt SSD : M.2 NVMe SSD Längen 2230, 2242, 2260, 2280 und 22110
- Datentransferraten : PCIe USB3.2 Gen2x2 von bis zu 20 Gbit/s (Theoretisch)
- Produktmaterial : Kunststoff / Aluminium
- Abmessung : L82 x B77 x H133mm
- Kabellänge : 35cm

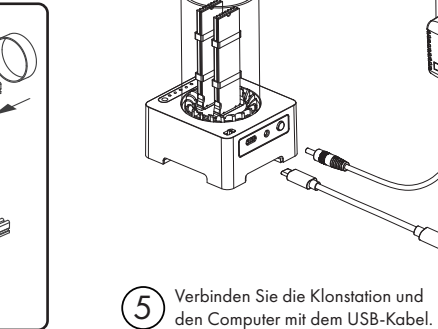
M.2 SSD Inbetriebnahme



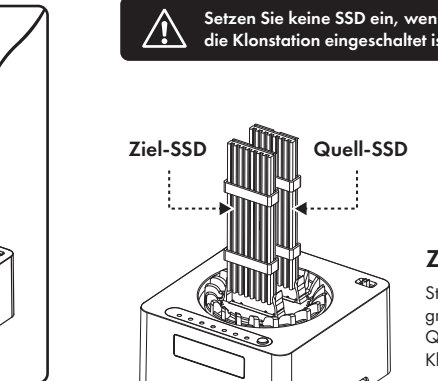
1 Stecken Sie die M.2 SSD, das Wärmeleitpad und den Kühlkörper zusammen.



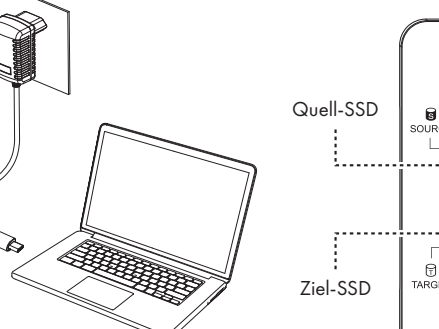
3 Setzen Sie die M.2 SSD in den Steckplatz ein.



2 Fixieren Sie sie mit 2 Befestigungsgummis.

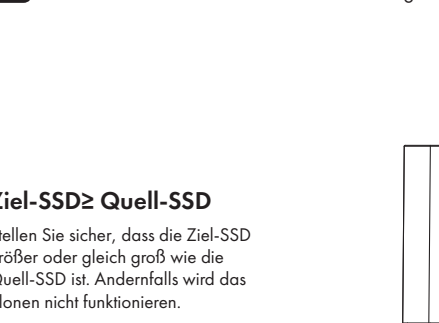


4 Setzen Sie das transparente Schutzrohr in die Klonstation ein.



5 Verbinden Sie die Klonstation und den Computer mit dem USB-Kabel. Schließen Sie den Netzadapter an die Steckdose an und Schalten Sie die Klonstation ein.

Setzen Sie keine SSD ein, wenn die Klonstation eingeschaltet ist.



Ziel-SSD ≥ Quell-SSD

Stellen Sie sicher, dass die Ziel-SSD größer oder gleich groß wie die Quell-SSD ist. Andernfalls wird das Klonen nicht funktionieren.

PC / Notebook Modus

- (1) Setzen Sie die M.2 NVMe SSD in den Steckplatz [SOURCE] oder [TARGET] oder in beide gleichzeitig ein.
- (2) Schließen Sie die Klonstation mit dem USB-Kabel an einen PC oder eines Notebooks an.
- (3) Schließen Sie den Netzadapter an die Steckdose an.
- (4) Formatieren * Sie die M.2 NVMe SSD unter Datenträgerverwaltung.
- (5) Stellen Sie sicher, dass Sie die Klonstation von Windows sicher trennen, bevor Sie sie ausschalten.

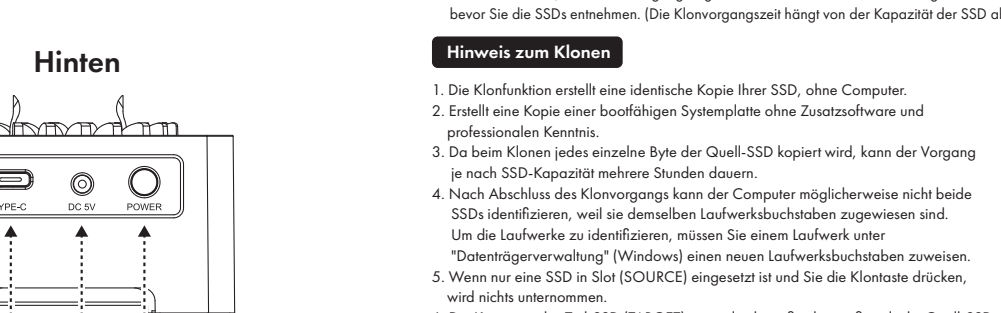
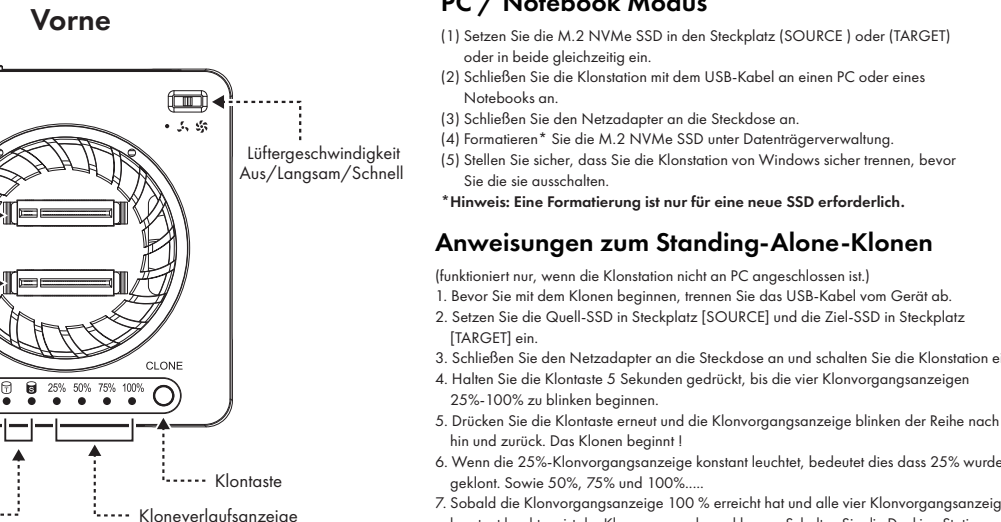
*Hinweis: Eine Formatierung ist nur für eine neue SSD erforderlich.

Anweisungen zum Standing-Alone-Klonen

- (funktioniert nur, wenn die Klonstation nicht an PC angeschlossen ist.)
1. Bevor Sie mit dem Klonen beginnen, trennen Sie das USB-Kabel vom Gerät ab.
 2. Setzen Sie die Quell-SSD in Steckplatz [SOURCE] und die Ziel-SSD in Steckplatz [TARGET] ein.
 3. Schließen Sie den Netzadapter an die Steckdose an und schalten Sie die Klonstation ein.
 4. Halten Sie die Klonstaste 5 Sekunden gedrückt, bis die vier Klonvorgangsanzeigen 25%-100% zu blinken beginnen.
 5. Drücken Sie die Klonstaste erneut und die Klonvorgangsanzeige blinken der Reihe nach hin und zurück. Das Klonen beginnt !
 6. Wenn die 25%-Klonvorgangsanzeige konstant leuchtet, bedeutet dies dass 25% wurde geklont. Sowie 50%, 75% und 100%.....
 7. Sobald die Klonvorgangsanzeige 100 % erreicht hat und alle vier Klonvorgangsanzeigen konstant leuchten, ist der Klonvorgang abgeschlossen. Schalten Sie die Docking Station aus, bevor Sie die SSDs entnehmen. (Die Klonvorgangszeit hängt von der Kapazität der SSD ab.)

Hinweis zum Klonen

1. Die Klonfunktion erstellt eine identische Kopie Ihrer SSD, ohne Computer.
2. Erstellt eine Kopie einer bootfähigen Systemplatte ohne Zusatzsoftware und professionellen Kenntns.
3. Da beim Klonen jedes einzelne Byte der Quell-SSD kopiert wird, kann der Vorgang je nach SSD-Kapazität mehrere Stunden dauern.
4. Nach Abschluss des Klonvorgangs kann der Computer möglicherweise nicht beide SSDs identifizieren, weil sie denselben Laufwerksbuchstaben zugewiesen sind. Um die Laufwerke zu identifizieren, müssen Sie einem Laufwerk unter "Datenträgerverwaltung" (Windows) einen neuen Laufwerksbuchstaben zuweisen.
5. Wenn nur eine SSD in Slot [SOURCE] eingesetzt ist und Sie die Klonstaste drücken, wird nichts unternommen.
6. Die Kapazität der Ziel-SSD (TARGET) muss gleich groß oder größer als die Quell-SSD (SOURCE) sein.
7. Sie können nach dem Klonen ein neues Volume mit dem verbleibenden Speicherplatz auf der Ziel-SSD erstellen.

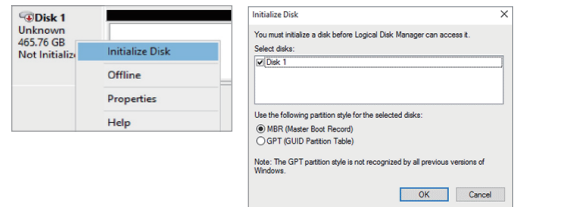


Verwendung einer neuen Festplatte

Wenn sie eine neue Festplatte verwenden, dann könnte es sein, dass Sie diese initialisieren müssen.

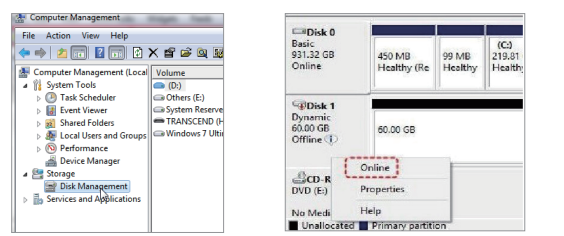
Initialisieren Sie die Festplatte nur, wenn sie absolut sicher sind, dass diese neu ist und sich keinerlei Daten darauf befinden.

Geben sie in das Suchfeld den Begriff 'Computerverwaltung' ein. Wählen Sie dann 'Speicher'-'>'Datenträgerverwaltung'. Klicken Sie nun mit der rechten Maustaste auf den zu initialisierenden Datenträger und wählen Sie 'Datenträgerinitialisierung' aus.



Festplatte ist angeschlossen, aber im Explorer nicht sichtbar

Öffnen Sie die 'Computerverwaltung' -> 'Datenträgerverwaltung'. Klicken Sie rechts auf den als Offline markierten Datenträger und wählen Sie 'Online' im Dropdown Menu aus.



Sicherheitshinweise

Bitte beachten Sie zu Ihrer eigenen Sicherheit und zur Vermeidung von körperlicher Schäden, sowie von Sach-, Geräteschäden und Datenverlust bitte die nachfolgenden Hinweise

Warnkennzeichen

GEFAHR Sie werden auf eine **unmittelbar gefährliche Situation** aufmerksam gemacht, die zu schweren Verletzungen, bis hin zum Tod führen kann!

WARNUNG Sie werden auf eine **mögliche gefährliche Situation** aufmerksam gemacht, die zu schweren Verletzungen, bis hin zum Tod führen kann!

VORSICHT Sie werden auf eine **mögliche gefährliche Situation** aufmerksam gemacht, die zu leichten Verletzungen führen kann!

ACHTUNG Sie werden auf eine mögliche **Situation** aufmerksam gemacht, die **Sach- und ggf. Umweltschäden** verursachen und ggf. den Betriebsablauf stören kann.

1. Gefahren durch elektrischen Strom und Spannung!

WARNUNG

- Vermeiden Sie jeglichen Kontakt mit elektrisch leitenden Teilen, es besteht Lebensgefahr durch Stromschlag.
- Bitte lesen Sie vor der Verwendung die Betriebsanleitung.
- Achten Sie auf Spannungsfreiheit bevor Sie das Produkt öffnen, oder Arbeiten dran vornehmen.
- Bitte keinesfalls Kontaktschutzblenden entfernen.
- Vermeiden Sie Kontakt mit Spannungsführenden Komponenten.
- Berühren Sie keine Steckkontakte mit metallischen, oder spitzen Gegenständen.
- Verwenden Sie das Produkt nur in dafür vorhergesehenen Umgebungen.
- Betreiben Sie das Produkt ggf. ausschließlich mit Typenschildkonformen Netzteilen.
- Setzen Sie das Produkt , ggf. Netzteil weder Feuchtigkeit und Flüssigkeit, noch Dampf und Staub.
- Nehmen Sie keine eigenständigen Modifikationen am Produkt vor.
- Das Produkt nicht während eines Gewitters anschließen / verwenden.
- Wenden Sie sich im Reparaturfall an den Fachhändler, oder an GrauGear.

2. Gefahren ggf. während der Montage durch scharfkantige Bauteile!

Schnitt- und Handverletzungen bei ggf. Montage möglich.

VORSICHT

- Bitte lesen Sie vor der Montage die Betriebsanleitung.
- Vermeiden Sie Kontakt mit scharfen, oder spitzen Gegenständen.
- Wenden Sie bei der Montage keine Gewalt an.
- Verwenden Sie nur geeignetes Werkzeug, ggf. mitgeliefertes Zubehör und Werkzeug.

3. Gefahr durch Wärmeentwicklung aufgrund Mangelhafter Belüftung des Produktes/Netzteils!

Überhitzung und/oder Ausfall des Produktes/Netzteils in diesem Fall möglich.

ACHTUNG

- Vermeiden Sie externe Wärmezufuhr und sorgen Sie für Luftaustausch.
- Halten Sie Lüfterauslässe und passive Kühlkörper frei.
- Vermeiden Sie eine direkte Sonneneinstrahlung auf das Produkt/Netzteil.
- Stell Sie sicher das ausreichend Umgebungsluft für das Produkt/Netzteil vorhanden ist.
- Stellen Sie keine Gegenstände auf dem Gerät/Netzteil ab.

4. Erstickungsgefahr! Gefahren durch Kleinstteile und Verpackung!

Es besteht Lebensgefahr durch Erstickten und Verschlucken.

WARNUNG

- Bitte lesen Sie unbedingt die Betriebsanleitung.
- Verwahren Sie Kleinteile und Zubehör sicher vor Kindern.
- Verwahren und entsorgen Sie Plastiktüten und Verpackung sicher vor Kindern.
- Geben Sie Kleinteile und Verpackung nie in Kinderhände!

5. Möglicher Datenverlust / Datenverlust bei der Inbetriebnahme.

Unwiederbringlicher Datenverlust möglich!.

ACHTUNG

- Bitte lesen Sie unbedingt die Betriebsanleitung.
- Verwenden Sie das Produkt nur, wenn alle Spezifikationen und Anforderungen erfüllt sind.
- Führen Sie immer eine Datensicherung von zu verbauenden Speichermedien durch.
- Führen Sie immer eine Datensicherung vor der Inbetriebnahme durch.
- Führen Sie immer eine Datensicherung vor dem Anschluss neuer Hardware durch.
- Verwenden Sie ausschließlich das dem Produkt beiliegende Zubehör.

6. Reinigung des Produktes.

Schädigendes Reinigungsmittel - Kratzer, Farbveränderungen, Feuchtigkeitsschäden oder Kurzschluss am Gerät.

ACHTUNG

- Nehmen Sie das Produkt vor jeder Reinigung außer Betrieb.
- Nehmen Sie keine aggressiven / scharfen Reiniger
- Stelle Sie sich das nach einer Reinigung keine Restfeuchte mehr im Gerät vorhanden ist.
- Verwenden Sie zur Reinigung am besten ein Antistatikuch.

7. Entsorgung des Produktes - Umweltverschmutzung, Wiederverwertung nicht möglich!"

ACHTUNG

"Das nebenstehende, auf dem Produkt und der Verpackung aufgetragene Symbol zeigt an, Sie dieses **Produkt nicht im Hausmüll entsorgen** dürfen. Entnehmen Sie ggf. vor einer Rücksendung (soweit ohne Zerstörung des Altgeräts möglich und sofern keine Wiederverwendung erfolgen soll) alte Batterien, Akkus und Lampen. U. der Richtlinie über Elektro- und Elektronik-Altgeräte (**WEEE**), dürfen Sie dieses Produkt und ggf. darin enthaltene Batterien/Akkus nicht in Ihrem normalen **Hausmüll / Gelber Sack** entsorgen. Wenn Sie dieses Produkt/Akkus entsorgen möchten, führen Sie es bitte einer geeigneten Entsorgungsstelle (Recycling-Sammelpunkt Ihrer Stadt oder Gemeinde) zu, oder geben bringen Sie es zur Ihrer Verkaufsstelle zurück."

Bei Fragen kontaktieren Sie gerne Support unter support@graugear.de oder besuchen Sie unsere Internetseite www.graugear.de

GRAUGEAR®



Need Help?



© Copyright 2021 by CHAB GmbH. All Rights Reserved
Ohlstedter Straße 17, 22949 Ammersbek / Deutschland
Made in China

Windows und das Windows-Logo sind eingetragene Warenzeichen der Microsoft Corporation.
Apple, mac OS, MAC, iTunes und Macintosh sind eingetragene Marken von Apple Computer.