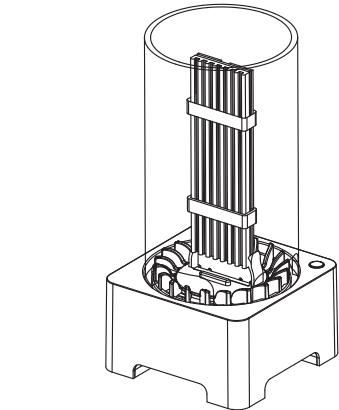


GRAUGEAR®

USB4.0 DOCKING STATION

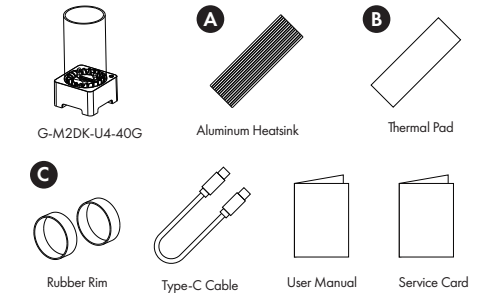
for M.2 PCIe Gen4x4 NVMe SSD



www.graugear.de

G-M2DK-U4-40G

Package Contents



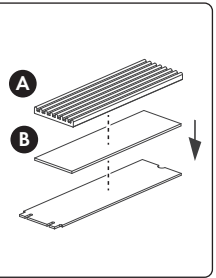
Features

- Supports PCIe 4.0 x4 transfer speed up to 40 Gbit/s USB 4.0
- Premium aluminum heat sink with excellent cooling effort
- Compatible with M.2 NVMe SSD in M Key spec and size of 2230, 2242, 2260, 2280 and 22110
- 50mm fan for active cooling
- LED indicator for power and access
- Supports Windows and MacOS

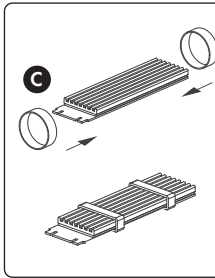
Specification

- Internal Interface : M.2 M-Key
- External Interface : USB 4.0
- Controllers : ASM2464PD
- Support SSD : M.2 NVMe SSD 2230, 2242, 2260, 2280, 22110
- Transfer Speed : USB 4.0 up to 40Gbit/s (Theoretic)
- Product material : Plastic / Aluminum
- Dimensions : L57 x W57 x H114mm
- Cable length : 60cm/ 18 inches

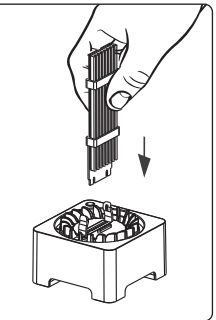
Startup with M.2 SSD



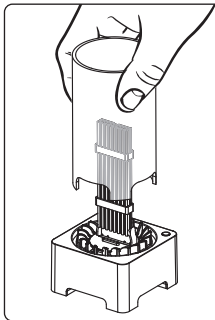
1 Install thermal silicon, M.2 SSD, and heatsink.



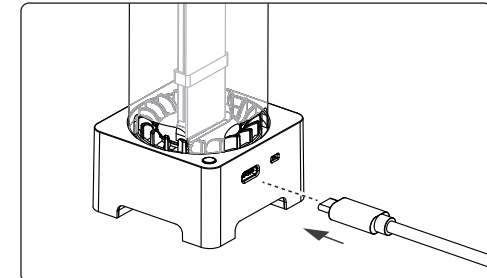
2 Put the aluminum alloy radiator on two Rubber Rim



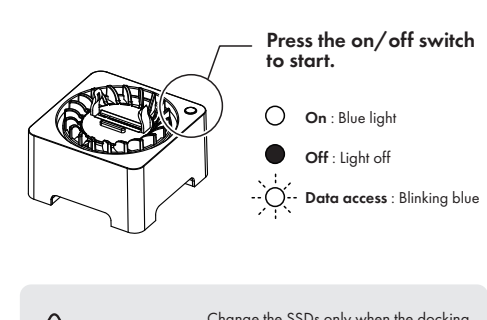
3 Insert the M.2 SSD card into the slot



4 Insert the transparent protective tube into the docking station



5 now connect the docking station and the computer with a USB cable



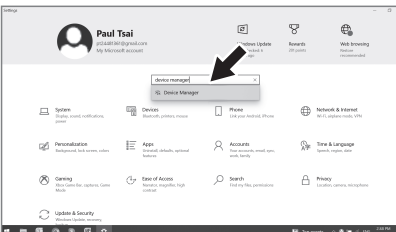
CAUTION Change the SSDs only when the docking station is switched off (blue light off)!

Please follow below setting step by step to active full speed of USB 4.0 before use this device.

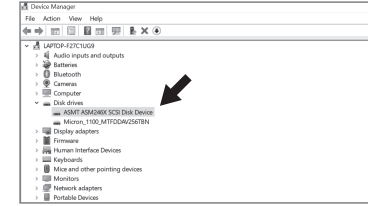
1 Click Settings



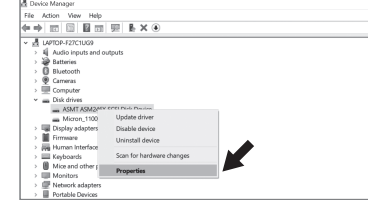
2 Type Device manager



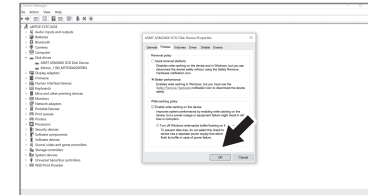
3 Click Disk drives and then choose your SSD



4 Click Properties



5 Click Better performance



Safety information

For your own safety and to avoid physical damage as well as damage to property, equipment and loss of data, please observe the following instructions

Warning signs

- DANGER** You will be alerted to an imminently hazardous situation which may result in serious injury or even death!
- WARNING** You will be alerted to a potentially dangerous situation that could result in serious injury, even death!
- CAUTION** You will be alerted to a potentially dangerous situation that may result in minor injury!
- IMPORTANT** Your attention is drawn to a possible situation that could result in property damage and possibly environmental damage and disrupt operations.

1. Dangers due to electric current and voltage!

- WARNING**
- Avoid any contact with electrically conductive parts, there is a danger to life due to electric shock.
- Please read the operating instructions before use.
- Make sure the product is not energized before opening or working on it.
- Please do not remove the contact protection cover under any circumstances.
- Avoid contact with live parts.
- Do not touch any plug-in connectors with metallic or pointed objects.
- Use the product only in designated environments.
- If necessary, operate the product only with power supplies that correspond to the nameplate.
- Do not expose the product or power supply to moisture and liquid, steam and dust.
- Do not make any independent modifications to the product.
- Do not connect / use the product during a thunderstorm.
- In case of repair, please contact the specialist dealer or Graugear.

2. Possible dangers during assembly due to sharp-edged components!

Cutting and hand injuries possible during assembly.

CAUTION

- Please read the operating instructions before assembly.
- Avoid contact with sharp or pointed objects.
- Do not use force during assembly.
- Only use suitable tools or supplied accessories and tools.

3. Danger of heat generation due to insufficient ventilation of the product/power supply!

In this case, overheating and/or failure of the product/power supply unit is possible.

IMPORTANT

- Avoid external heat supply and provide air exchange.
- Keep fan outlets and heat sinks free.
- Avoid direct sunlight on the product/power supply.
- Make sure there is enough environmental space for the product/power supply.
- Do not place any objects on the device/power supply.

4. Danger of suffocation! Danger due to small parts and packaging!

Danger to life due to choking and swallowing.

WARNING

- Please be sure to read the instructions for use.
- Keep small parts and accessories safe from children.
- Keep and dispose of plastic bags and packaging from children.
- Never put small parts and packaging into children's hands!

5. Possible data loss / data loss during commissioning.

Irrecoverable data loss possible!

IMPORTANT

- Please be sure to read the operating instructions.
- Use the product only if all specifications and requirements are met.
- Always perform a data backup of storage media to be installed.
- Always perform a data backup before commissioning.
- Always perform a data backup before connecting new hardware.
- Only use the accessories supplied with the product.

6. Cleaning of the product.

Damaging cleaning agent - scratches, color changes, moisture damage or short circuit on the device.

IMPORTANT

- Take the product out of operation before each cleaning.
- Do not use aggressive / harsh cleaners.
- Make sure that there is no residual moisture in the device after cleaning.
- It is best to use an antistatic cloth for cleaning.

7. Disposal of the product - environmental pollution, recycling not possible!

IMPORTANT

The adjacent symbol on the product and packaging indicates that this product must not be disposed of with other household waste. If necessary, remove old batteries, rechargeable batteries and lamps before returning the product (if possible without destroying the old device and if it is not to be reused). According to the Waste Electrical and Electronic Equipment (WEEE) Directive, you may not dispose of this product and any batteries/rechargeable batteries it may contain in your normal household waste. If you wish to dispose of this product/batteries, please take them to a suitable disposal point (recycling collection point in your city) or return them to your point of purchase."

If you have any questions, please do not hesitate to contact our support at support@graugear.de or visit our website www.graugear.de

GRAUGEAR®



Need Help?



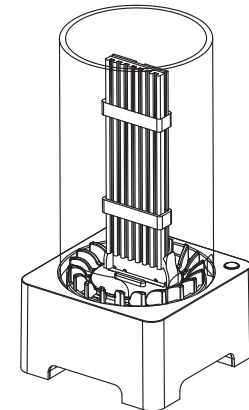
© Copyright 2021 by CHAB GmbH. All Rights Reserved
Ohlstedter Strasse 17, 22949 Ammersbek / Germany
Made in China

Windows and the Windows logo are registered trademarks of Microsoft Corporation.
Apple, macOS, MAC, iTunes and Macintosh are registered trademarks of Apple Computer.

GRAUGEAR®

USB4.0 DOCKING STATION

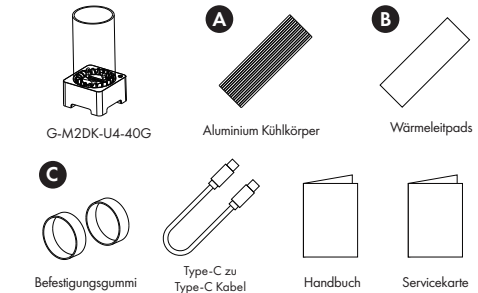
für M.2 PCIe Gen4x4 NVMe SSD



www.graugear.de

G-M2DK-U4-40G

Verpackungsinhalt



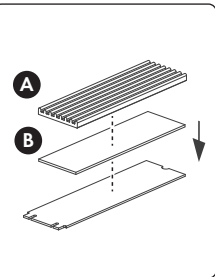
Hauptmerkmale

- Unterstützt PCIe 4.0 x4 bis zu 40 Gbit/s Übertragungsraten
- Premium Aluminiumgehäuse mit exzellenter Kühlfunktion
- Kompatibel mit allen M.2 SSDs Länge 2230, 2242, 2260, 2280 und 22110
- 50mm Lüfter für aktive Kühlung
- LED-Anzeige für Betrieb und Zugriff
- Unterstützt Windows und MacOS

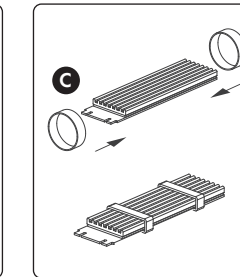
Spezifikation

- Schnittstelle : M.2 M-Key
- Externe Schnittstelle : USB 4.0
- Chipsatz : ASM2464PD
- Unterstützt SSD : M.2 NVMe SSD 2230, 2242, 2260, 2280 und 22110
- Datentransferraten : USB 4.0 40Gbit/s (Theoretisch)
- Produktmaterial : Kunststoff / Aluminium
- Abmessung : L57 x B57 x H114mm
- Kabellänge : 60cm

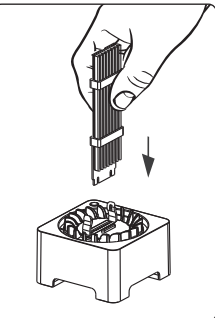
M.2 SSD Inbetriebnahme



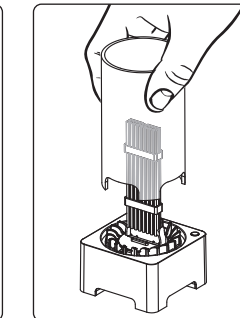
1 Installiere Wärmeleitpads, M.2 SSD und den Kühlkörper.



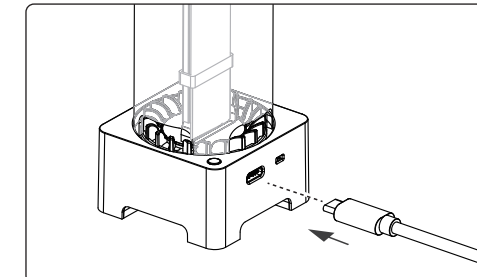
2 Kühlkörper mit 2 Befestigungsgummis fixieren.



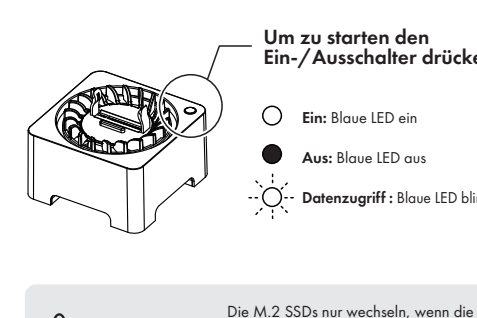
3 Die M.2 SSD in den Steckplatz einsetzen.



4 Das transparente Schutzrohr in die Docking Station einsetzen.



5 Nun die Docking Station und den Computer mit einem USB Kabel verbinden.



Um zu starten den Ein-/Aus-Schalter drücken

○ Ein: Blaue LED ein

● Aus: Blaue LED aus

☀ Datenzugriff : Blaue LED blinkend



ACHTUNG

Die M.2 SSDs nur wechseln, wenn die Docking Station ausgeschaltet ist (blaue LED aus)!

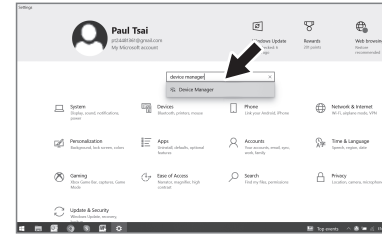


Bitte folgen Sie der Schritt-für-Schritt-Anleitung, um die volle USB 4.0 Geschwindigkeit zu aktivieren, bevor Sie dieses Gerät verwenden.

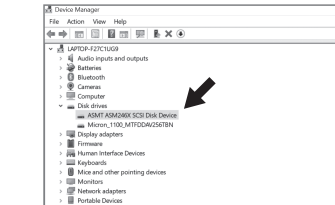
1 Klicken Sie auf [Einstellungen]



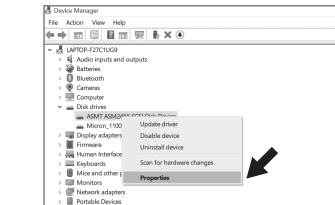
2 Geben Sie [Geräte-Manager] in die Suchleiste ein



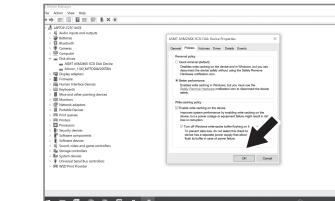
3 Klicken Sie auf [Laufwerke] und wählen Sie ihre SSD aus



4 Klicken Sie nun auf [Eigenschaften]



5 Wählen Sie in dem Reiter Richtlinien [Bessere Leistung] aus



Sicherheitshinweise

Bitte beachten Sie zu Ihrer eigenen Sicherheit und zur Vermeidung von körperlicher Schäden, sowie von Sach-, Geräteschäden und Datenverlust bitte die nachfolgenden Hinweise

Warnkennzeichen

- GEFAHR** Sie werden auf eine **unmittelbar gefährliche Situation** aufmerksam gemacht, die zu schweren Verletzungen, bis hin zum Tod führen kann!
- WARNUNG** Sie werden auf eine **mögliche gefährliche Situation** aufmerksam gemacht, die zu schweren Verletzungen, bis hin zum Tod führen kann!
- VORSICHT** Sie werden auf eine **mögliche gefährliche Situation** aufmerksam gemacht, die zu leichten Verletzungen führen kann!
- ACHTUNG** Sie werden auf eine mögliche **Situation** aufmerksam gemacht, die **Sach- und ggf. Umweltschäden** verursachen und ggf. den Betriebsablauf stören kann.

1. Gefahren durch elektrischen Strom und Spannung!

2. Gefahren ggf. während der Montage durch scharfkantige Bauteile!

Schnitt- und Handverletzungen bei ggf. Montage möglich.

3. Gefahr durch Wärmeentwicklung aufgrund Mangelhafter Belüftung des Produktes/Netzteils!

Überhitzung und/oder Ausfall des Produktes/Netzteils in diesem Fall möglich.

4. Erstickungsgefahr! Gefahren durch Kleinstteile und Verpackung!

Es besteht Lebensgefahr durch Erstickung und Verschlucken.

5. Möglicher Datenverlust / Datenverlust bei der Inbetriebnahme.

Unwiederbringlicher Datenverlust möglich!

6. Reinigung des Produktes.

Schädigendes Reinigungsmittel - Kratzer, Farbveränderungen, Feuchtigkeitsschäden oder Kurzschluss am Gerät.

7. Entsorgung des Produktes - Umweltverschmutzung, Wiederverwertung nicht möglich!"

"Das nebenstehende, auf dem Produkt und der Verpackung aufgebrachte Symbol zeigt an, Sie dieses **Produkt nicht im Hausmüll entsorgen** dürfen. Entnehmen Sie ggf. vor einer Rücksendung (soweit ohne Zerstörung des Geräts möglich und sofern keine Wiederverwendung erfolgen soll) alte Batterien, Akkus und Lampen. Lt. der Richtlinie über Elektro- und Elektronik-Altgeräte (WEEE), dürfen Sie dieses Produkt und ggf. darin enthaltene Batterien/Akkus nicht in Ihrem normalen **Hausmüll / Gelber Sack** entsorgen. Wenn Sie dieses Produkt/Akkus entsorgen möchten, führen Sie es bitte einer geeigneten Entsorgungsstelle (Recycling-Samelpunkt Ihrer Stadt oder Gemeinde) zu, oder geben bringen Sie es zur Ihrer Verkaufsstelle zurück."

8. Sicherheitshinweise

- Vermeiden Sie externe Wärmezufuhr und sorgen Sie für Luftaustausch.
- Halten Sie Lüfterauslässe und passive Kühlkörper frei.
- Vermeiden Sie eine direkte Sonneneinstrahlung auf das Produkt/Netzteil.
- Stellen Sie sicher das ausreichend Umgebungsluft für das Produkt/Netzteil vorhanden ist.
- Geben Sie Kleinteile und Verpackung nie in Kinderhände!

9. Bitte lesen Sie unbedingt die Betriebsanleitung.

Verwenden Sie das Produkt nur, wenn alle Spezifikationen und Anforderungen erfüllt sind.

Führen Sie immer eine Datensicherung von zu verbaudenen Speichermedien durch.

Führen Sie immer eine Datensicherung vor der Inbetriebnahme durch.

Verwenden Sie ausschließlich das dem Produkt beiliegende Zubehör.

GRAUGEAR®



Need Help?



© Copyright 2021 by CHAB GmbH. All Rights Reserved

Ohlstedter Straße 17, 22949 Ammersbek / Deutschland

Made in China

Windows und das Windows-Logo sind eingetragene Warenzeichen der Microsoft Corporation.

Apple, macOS, MAC, iTunes und Macintosh sind eingetragene Marken von Apple Computer.

Bei Fragen kontaktieren Sie gerne Support unter support@graugear.de oder besuchen Sie unsere Internetseite www.graugear.de